

Приложение № 2 към чл. 6 от
Наредбата за условията и реда за извършване на
оценка на въздействието върху околната среда

Информация за преценяване на необходимостта от ОВОС

I. Информация за контакт с възложителя:

1. Име, постоянен адрес, търговско наименование и седалище

“ЕЛИТ-94“ ЕООД
гр.Горна Оряховица,
ул.Иван Момчилов 5,
BG104583277
тел: 0887 353 259

2. Пълен пощенски адрес
Област Велико Търново, 5100 гр.Горна Оряховица, ул.Иван Момчилов 5
3. Телефон, факс и e-mail
тел:0887 353 259 , office@elit-94.com
4. Лице за контакти
Цветан Георгиев Песаров

II. Характеристики на инвестиционното предложение:

1. Резюме на предложението

Фирма „ЕЛИТ-94“ ЕООД се занимава с търговия с природен газ. На площадката на фирмата в село Полски Сеновец са инсталирани 2бр. компресори за компресиране на природен газ които са захранени с довеждащ газопровод от газопреносната система на Булгартрансгаз и БКТП към средно напрежение собственост на ЕЛИТ-94 ЕООД. Инвестиционното предложение (ИП) е допълване на дейността на дружеството с инсталиране на четири броя генератори за производство на електроенергия с гориво природен газ. Настоящото „ИП“ е ново за Дружеството и не е свързано с основния му предмет на дейност, а именно – продажба на природен газ. Намеренията са след доставката на оборудването и въвеждането му в експлоатация инсталираните мощности да се използват до 8000 часа годишно за производство на електроенергия.

2. Доказване на необходимостта от инвестиционното предложение

До площадката на фирмата в село Полски Сеновец е изграден довеждащ газопровод от газопреносната система на Булгартрансгаз откъдето фирмата има възможност за получаване на най-добри търговски условия по доставка на природен газ за работа на генераторите както и възможност за присъединяване към два далекопровода средно напрежение при нужда.

3. Връзка с други съществуващи и одобрени с устройствен или друг план дейности в обхвата на въздействие на обекта на инвестиционното предложение и кумулиране с други предложения.

ИП не е пряко свързано с основния предмет на дейност на „ЕЛИТ-94“ ЕООД . На

дружеството не е необходимо издаване на лиценз от КЕВР за производство на електрическа енергия. Към датата на изготвяне на настоящето приложение няма информация за наличие на други съществуващи и/или одобрени подобни ИП на други юридически лица, с които да е възможно възникването на кумулативно въздействие по едни и същи качествени емисионни показатели.

4. Подробна информация за разгледани алтернативи.

Площадката е избрана от дружеството като предмет на „ИП“ предвид наличната инфраструктура относно газо и електроснабдяване към преносните оператори, съответно минимизиране на възможни прекъсвания от газ и електроснабдяване на обекта за разлика от урбанизираните райони, отдалеченост от населени места и липса на всякакви обекти в съседство.

5. Местоположение на площадката, включително необходима площ за временни дейности по време на строителството.

Площадката на която ще бъдат разположени генераторите е имот с идентификатор 57340.34.25 по кадастралната карта на с.Полски Сеновец. Имотът е извън урбанизирана територия с обща площ 3154 кв.м. и се намира на адрес: област Велико Търново, общ. Полски Тръмбеш, с.Полски Сеновец, м-ст Кишлика. Имотът е собственост на „ЕЛИТ-94“ ЕООД и е с начин на трайно ползване „НТП За друг вид производствен, складов обект“. Не са необходими други допълнителни площи за временни дейности във връзка с реализацията на ИП.

6. Описание на основните процеси (по проспектни данни), капацитет, *включително на дейностите и съоръженията, в които се очаква да са налични опасни вещества от приложение № 3 към ЗООС.*

Дружеството разполага с довеждащ газопровод от „КС“ Полски Сеновец до площадката на дружеството и не се налага изграждането на ново трасе. На територията на площадката се намира БКТП собственост на дружеството който ще бъде подменен с подходящ по-мощен трансформатор, чрез който ще се присъединят генераторите към мрежа на средно напрежение. За производството на електрическа енергия машините използват природен газ. Номинална електрическа мощност за генератор – 2,5Мв. Разход на природен газ за генератор 5,7Мв. Обща използвана площ за монтиране на оборудването около 600 м2. Оборудването ще се монтира в ново изградено хале – хидро, топло и шумоизолирано.

Извършване на изкопи – предвиждат се изкопи за изграждане на бетонните фундаменти на генераторите както и за полагане на ел.кабел от машините до БКТП. Предполагасма дълбочина на изкопите – до 0,5 метра. Изкопаната земна маса ще бъде използвана на обекта за насип на градинки пътеки и др. За експлоатация на машините няма нужда от вода, използва се етилен гликол за охлаждане. Не изисква използването на значителни природни ресурси. Планирани природни ресурси по време на строителството – използване на незначителни количества води за хигиенни нужди, доставен бетон.

7. Схема на нова или промяна на съществуваща пътна инфраструктура.

Както за строителството така и за експлоатацията на ИП, не се налагат промяна или изготвяне на нова пътна инфраструктура.

8. Програма за дейностите, включително за строителство, експлоатация и фазите на закриване, възстановяване и последващо използване.

Дейностите по изграждане на обекта включват предпроектни проучвания, доставка на конструкция и термопанели и спомагателни материали, строителство и въвеждане в експлоатация. Инсталираните мощности са планирани и обезпечени за експлоатация за десет годишен период при редовна профилактика от надзорна фирма.

9. Предлагани методи за строителство.

ИП ще бъде изграден като обект сухо строителство лека конструкция. Вдигане на метална конструкция използване на термопанели със подходяща шумо и топлоизолация.

10. Природни ресурси, предвидени за използване по време на строителството и експлоатацията.

Оборудването ще се монтира в новоизградено хале от термопанели което, не изисква използването на значителни природни ресурси. Планирани природни ресурси по време на строителството – използване на незначителни количества води за хигиенни нужди, доставен бетон.

11. Отпадъци, които се очаква да се генерират - видове, количества и начин на третиране.

Питейни води – при експлоатацията на инсталацията не се генерират производствени отпадъчни води, нито се предвижда черпене и ползване на води от подземни и повърхностни водни тела. Инвестиционното предложение не засяга и не въздейства върху питейни води и техни източници

Почви – експлоатацията не е свързана с въздействие върху почвите в района – не се очаква замърсяване на почви върху и извън площадката на инвестиционното предложение

Отпадъци - Прахови частици - 0(нула) мг./Нм3

Серен диоксид - 0(нула) мг./Нм3

Азотни оксиди <500 мг./Нм3

Въглероден оксид <100мг./Нм3

Шум – ИП е свързано с генериране на шум. Поради тази причина оборудването ще бъде монтирано в нова звукоизолирана сграда.

Кумулативно въздействие на ИП с други дейности в района: Не се очакват превишения на средногодишните норми за опазване на човешкото здраве за замърсителите, изхвърляни организирано от инсталацията. В непосредствена близост до инсталацията няма други подобни емитери, които да доведат до кумулиране на въздействията

По отношение на **начина на живот**, ИП няма пряко отношение към този риск за здравето на населението фактор, за тях не се очаква дискомфорт.

12. Информация за разгледани мерки за намаляване на отрицателните въздействия върху околната среда.

Не се предвижда временно съхранение на гориво или други материали по време на експлоатация на ИП.

13. Други дейности, свързани с инвестиционното предложение

(например добив на строителни материали, нов водопровод, добив или пренасяне на енергия, жилищно строителство, третиране на отпадъчните води).

Не се предвиждат.

14. Необходимост от други разрешителни, свързани с инвестиционното предложение.
Не се предвиждат издаване на разрешителни или други при режима на експлоатация на ИП.

15. Замърсяване и дискомфорт на околната среда.

От експлоатацията на съоръженията не се очаква замърсяване или дискомфорт на околната среда. При изгарянето на природния газ не се отделят фини прахови частици или отровни газове.

16. Риск от аварии и инциденти.

Инвестиционното предложение не е свързано с употреба и съхранение на опасни вещества, което би довело до риск от големи аварии и/или бедствия.

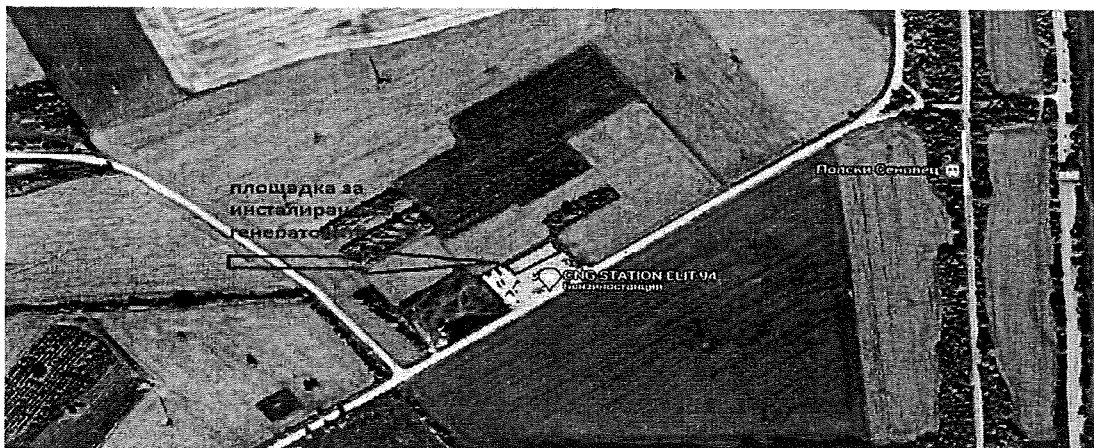
ИП не е свързано с риск от големи аварии или бедствия. „ЕЛИТ-94“ ЕООД има актуален вътрешен аварийен план за действия при възникване на бедствия. Планът е съгласуван с компетентните органи.

Дружеството има разработени организационно-технически мероприятия и система за организация на персонала, с цел предотвратяване на аварии и ограничаване на последствията от тях, система за опазване живота и здравето на хората и за опазване на околната среда.

До момента аварии на площадката не са регистрирани.

III. Местоположение на инвестиционното предложение

1. План, карти и снимки, показващи границите на инвестиционното предложение, даващи информация за физическите, природните и антропогенните характеристики, както и за разположените в близост елементи от Националната екологична мрежа и най-близко разположените обекти, подлежащи на здравна защита, и отстоянията до тях.



2. Съществуващите ползватели на земи и приспособяването им към площадката или трасето на обекта на инвестиционното предложение и бъдещи планирани ползватели на земи.

Съществуващите ползватели на земи в региона са земеделски производители и арендатори. Не възниква необходимост от приспособяване на същите.

3. Зониране или земеползване съобразно одобрени планове.

Инвестиционното предложение се разполага на територията на „ЕЛИТ-94“ ЕООД, в съществуваща площадка и не изисква ново земеползване или зониране съобразно одобрени планове. Разглежданата площадка е с начин на трайно ползване: „За друг вид производствен, складов обект“.

4. Чувствителни територии, в т. ч. чувствителни зони, уязвими зони, защитени зони, санитарно-охранителни зони около водоизточниците и съоръженията за питейно-битово водоснабдяване и около водоизточниците на минерални води, използвани за лечебни, профилактични, питейни и хигиенни нужди и др.; Национална екологична мрежа.

В региона на ИП няма чувствителни територии, в т. ч. чувствителни зони, уязвими зони, защитени зони, санитарно-охранителни зони около водоизточниците и съоръженията за питейно-битово водоснабдяване и около водоизточниците на минерални води, използвани за лечебни, профилактични, питейни и хигиенни нужди и др.

4а. Качеството и регенеративната способност на природните ресурси.

Не приложимо

5. Подробна информация за всички разгледани алтернативи за местоположение.

Площадката е избрана от дружеството като предмет на „ИП“ предвид наличната инфраструктура относно газо и електроснабдяване към преносните оператори, съответно минимизиране на възможни прекъсвания от газ и електроснабдяване на обекта за разлика от урбанизираните райони, отдалеченост от населени места и липса на всякакви обекти в съседство.

IV. Характеристики на потенциалното въздействие

(кратко описание на възможните въздействия вследствие на реализацията на инвестиционното предложение):

1. Въздействие върху хората и тяхното здраве, земеползването, материалните активи, атмосферния въздух, атмосферата, водите, почвата, земните недра, ландшафта, природните обекти, минералното разнообразие, биологичното разнообразие и неговите елементи и защитените територии на единични и групови недвижими културни ценности, както и очакваното въздействие от естествени и антропогенни вещества и процеси, различните видове отпадъци и техните местонахождения, рисковите енергийни източници - шумове, вибрации, радиации, както и някои генетично модифицирани организми.

Не се наблюдава въздействие върху хората и тяхното здраве, земеползването, материалните активи, атмосферния въздух, атмосферата, водите, почвата, земните недра, ландшафта, природните обекти, минералното разнообразие, биологичното разнообразие и неговите елементи и защитените територии на единични и групови

недвижими културни ценности, както и очакваното въздействие от естествени и антропогенни вещества и процеси, различните видове отпадъци и техните местонахождения, рисковите енергийни източници - шумове, вибрации, радиации, както и някои генетично модифицирани организми

2. Въздействие върху елементи от Националната екологична мрежа, включително на разположените в близост до обекта на инвестиционното предложение.

Инвестиционното предложение не попада в територия в която може да окаже въздействие върху Националната екологична мрежа

3. Вид на въздействието (пряко, непряко, вторично, кумулативно, краткотрайно, средно- и дълготрайно, постоянно и временно, положително и отрицателно).

Не приложимо

4. Обхват на въздействието - географски район; засегнато население; населени места (наименование, вид - град, село, курортно селище, брой жители и др.).

Не се очаква такова. Населените места са отдалечени на 3-5км. от площадката.

5. Вероятност на поява на въздействието.

Не приложимо

6. Продължителност, честота и обратимост на въздействието.

Не приложимо

7. Мерки, които е необходимо да се включат в инвестиционното предложение, свързани с предотвратяване, намаляване или компенсиране на значителните отрицателни въздействия върху околната среда и човешкото здраве.

Не приложимо

8. Трансграничен характер на въздействията.

Предвид местоположението, параметрите и характера на предвидените дейности, реализирането на ИП не е свързано с трансгранично въздействие.

Georgi Tsonev Pesarov

Digitally signed
by Georgi
Tsonev Pesarov
Date:
2021.12.16
10:13:51 +02'00'